

Thème 1 - histoire et géographie  
La France et l'Union Européenne

Problématique	Quelles sont les caractéristiques de l'Union Européenne ? Quelle est la place de la France dans cette UE ? Comment et pourquoi le projet européen est-il mis en œuvre ?	
A	La mise en place du projet européen	
B	L'Union européenne, un nouveau territoire	
C	La France dans l'Union européenne	
D	La France et l'Union européenne dans le monde	
Compétences Méthodes	Visualiser l'organisation d'un développement construit Se repérer dans l'espace, présenter un document, comprendre un document, analyser une carte	
Vocabulaire	Connaissances	Évaluations prévues
IDE, FTN, ZEE, métropole, UNESCO, OTAN, soft power, FEDER, Schengen, Brexit, OCDE, TUM, PAC, CEE, CECA, UE, PAC	Etats membres de l'UE, grands pôles d'échanges mondiaux, métropoles européennes et sièges des institutions, mégalopole européenne, façades maritimes, TUM	Évaluation de définitions Évaluation - carte de l'UE Évaluation finale du thème

### Fiche de début de chapitre

-> questions pour commencer le thème

-> vidéo Jamy les essentiels : <https://www.youtube.com/watch?v=ZVq2iPdgBOI>

-> études A. Fiche et livre

### A. La mise en place du projet européen

*Comment et pourquoi le projet européen est-il mis en œuvre ?*

#### LES DÉBUTS DE LA CONSTRUCTION EUROPÉENNE

Après 1945, l'Europe sort affaiblie de la Seconde Guerre mondiale et très rapidement le monde est dominé par les États-Unis et l'URSS. Donc **un rapprochement entre les États européens apparaît comme un moyen de garantir une paix durable** et d'empêcher le déclin du vieux continent dans un monde bipolaire. Le but étant également de faire barrage à la « menace soviétique ».

En 1950, certains hommes politiques européens que l'on appelle les « **pères de l'Europe** » proposent de mettre en commun la production et la consommation du charbon et de l'acier, longtemps utilisés pour la fabrication des armes. Parmi eux se trouvent les Français, **Jean Monnet et Robert Schuman**. En 1951, la RFA, la France, l'Italie, la Belgique, les Pays-Bas et le Luxembourg signent le traité instituant la communauté européenne du charbon et de l'acier (CECA). Ces six États d'Europe de l'Ouest s'unissent pour la paix et la prospérité.

## DE LA COMMUNAUTÉ ÉCONOMIQUE EUROPÉENNE À L'UNION EUROPÉENNE

En mars 1957, par les traités de Rome, les six États vont plus loin dans la coopération et créent la Communauté économique européenne (CEE) qui prévoit un marché commun où sont progressivement abolies les barrières douanières. C'est un espace de libre circulation des marchandises, des services, des capitaux et des personnes.

La CEE met en œuvre une **Politique agricole commune (PAC) en 1962**. En 1975, elle crée le Fonds européen de développement régional (**FEDER**) pour réduire les inégalités entre régions.

En 1985, les accords de Schengen prévoient la création d'un espace de libre circulation des personnes qui est mis en application en 1995. En 1987, le programme **ERASMUS** favorise la libre circulation des étudiants des pays membres. **La CEE devient un espace de puissance économique et commerciale attractif**. Elle suscite de nombreuses demandes d'adhésion et s'élargit au Royaume-Uni, à l'Irlande et au Danemark en 1973. Puis c'est au tour de la Grèce, de l'Espagne et du Portugal (devenus des démocraties) dans les années 1980. La CEE compte, à cette date, 12 membres.

**Le traité de Maastricht, signé en 1992, crée l'Union européenne (UE)**. Il permet d'étendre les compétences de l'organisation européenne. Il établit une **citoyenneté européenne** permettant aux citoyens de voter aux élections municipales européennes dans n'importe quel pays membre où ils sont établis. Il prévoit la création d'une **monnaie unique, l'euro, mise en circulation en 2002**. Toutefois, elle n'est pas adoptée par tous les pays membres (par exemple la Suède). Il prévoit également de mettre en place une Politique étrangère et de sécurité commune (PESC), c'est-à-dire une politique de coopération entre les États membres dans les domaines diplomatiques et de défense.

**Avec l'effondrement du bloc soviétique, l'Union européenne accueille de nouveaux États : l'Autriche, la Suède et la Finlande, en 1995. Treize nouveaux États, principalement des pays d'Europe de l'Est et d'anciens régimes communistes, intègrent l'UE entre 2004 et 2013.**

### C. QUELS SONT LES NOUVEAUX DEFIS DE L'UNION EUROPÉENNE AUJOURD'HUI ?

Les opinions publiques manifestent une méfiance grandissante envers l'UE. On parle **d'euroscpticisme**, ce qui a fait **échouer le projet de constitution en 2005**. En effet, les électeurs français et néerlandais ont dit non à ce projet qui visait à améliorer les institutions de l'Union européenne. Du coup, le traité de Lisbonne en 2007 a été mis en place justement pour les réformer.

Aujourd'hui, des partis politiques veulent sortir de l'Union européenne. On parle de partis **europhobes**. D'ailleurs les électeurs du Royaume-Uni ont voté le 26 juin 2016 par voie référendaire pour sortir de l'UE : c'est le « **BREXIT** » (contraction de « British Exit »). La crise économique qui a touché l'Europe et le monde en 2008 a divisé l'UE.

La situation géopolitique au Proche-Orient **divise l'UE quant à la politique à adopter face à la crise migratoire** qui en découle. Les pays de l'Europe de l'Est sont pour une fermeture de leurs frontières et refusent l'arrivée de réfugiés sur leur territoire. **L'Allemagne a une position différente** car celle-ci accueille des migrants et des réfugiés, notamment syriens. Les raisons sont multiples. Tout d'abord, par un souci d'humanité en apportant de l'aide à ceux qui sont dans le besoin. **Mais l'Allemagne a aussi un besoin de main-d'œuvre car sa population est vieillissante. Le problème du terrorisme remet en cause la libre circulation au sein de l'UE.** De plus, l'Union européenne a encore du mal à s'imposer comme une puissance sur la scène diplomatique.

-> fiche 2 - B études de cas avec le livre

## B. L'UE, un nouveau territoire

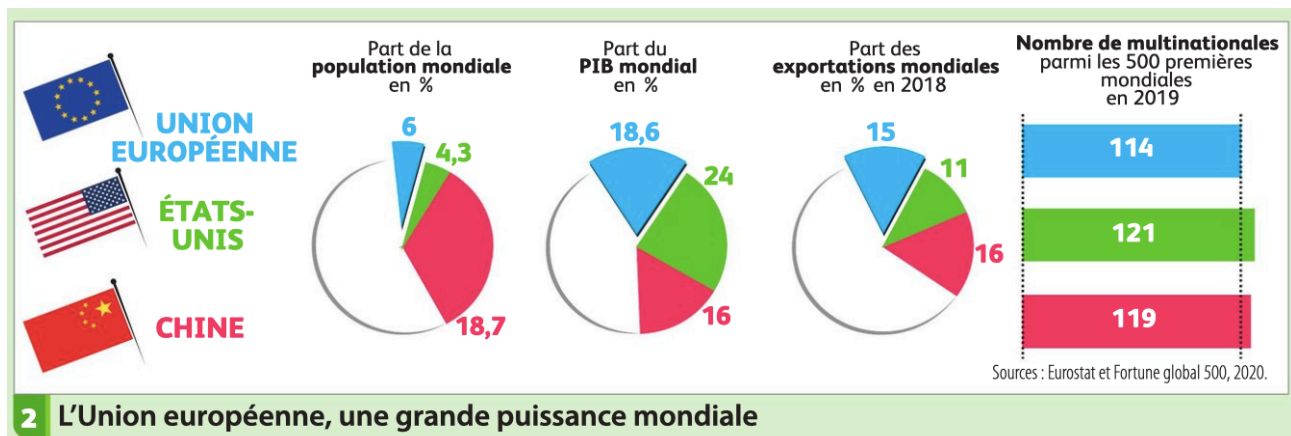
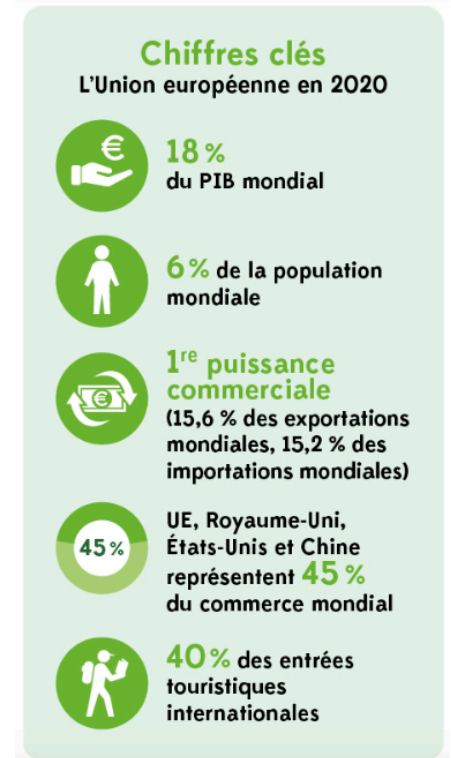
L'Union Européenne est une union de 27 états et fut créée en 1957 avec le traité de Rome. Elle est construite autour de valeurs et de symboles forts qui unissent les Européens autour d'un projet commun de paix et de prospérité. Les institutions politiques participent à la création d'un territoire de citoyenneté. Les européens votent pour leurs représentants au parlement et pour diverses décisions. **L'espace Schengen** fut créé en ainsi que la **zone euro** afin de faciliter les échanges et la circulations des biens et des personnes entre les pays. De nombreuses politiques sont mises en oeuvre pour intégrer les populations, limiter les inégalités et permettent aux pays de se développer. On peut penser au programme Erasmus ou encore au **FEDER** qui permet de financer divers projets. Les contrastes restent cependant élevés entre les régions de l'UE (est-ouest) et les critiques sont de plus en plus vives (**Brexit**, immigration).

-> étude de cas P. 354-355

-> vidéo Brexit prise de notes : <https://www.youtube.com/watch?v=LBzzYY7ZAel>

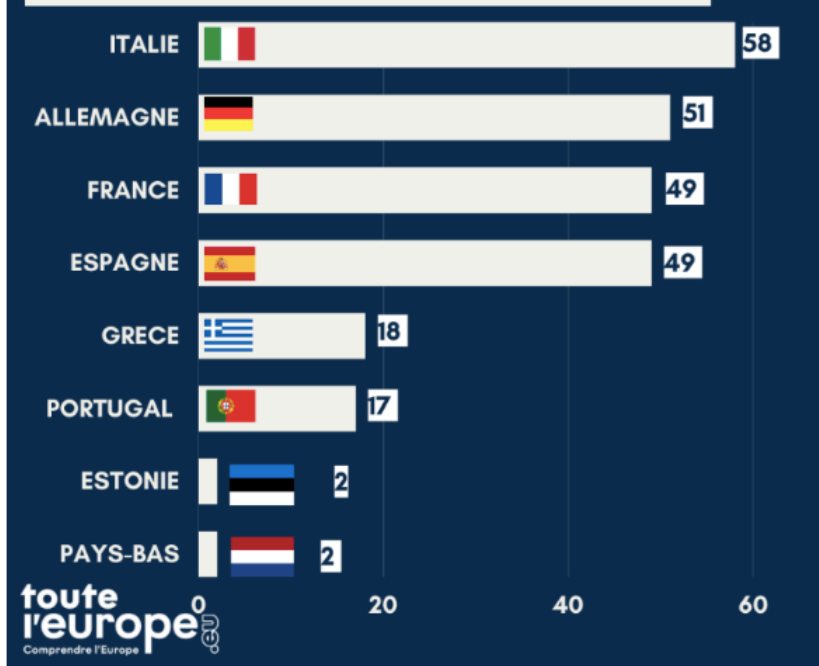
L'UE est la première puissance commerciale mondiale devant la Chine et les États-Unis grâce à l'intensité du **commerce intra-européen**. Les **FTN** européennes font face à la concurrence internationale : 28 FTN européennes figuraient parmi les 100 plus grandes dans le monde en 2010. Les **flux financiers** sont aussi intenses. Premier pôle émetteur et récepteur d'**IDE**, l'UE est intégrée au réseau financier mondial avec les **bourses** de Francfort (où se situe la Banque centrale européenne) et Paris. L'UE est aussi un **pôle migratoire** majeur à l'échelle mondiale. Elle est un foyer historique d'immigration interne, c'est-à-dire de flux au sein de l'UE et externe, c'est-à-dire de flux venant de pays extra-européens. Elle est aussi le **premier pôle touristique mondial** : en 2018, l'UE a accueilli 713 millions de touristes, soit la moitié des touristes mondiaux.

-> carte P.380 à travailler



# PATRIMOINE

## LE NOMBRE DE SITES INSCRITS AU PATRIMOINE MONDIAL DE L'UNESCO PAR PAYS DANS L'UE



Source : UNESCO - Crédits illustration : Toute l'Europe.

L'UE est une organisation régionale (regroupement de plusieurs États qui adoptent des politiques communes) au degré d'intégration le plus poussé au monde, grâce à son marché commun et à sa monnaie unique, l'euro. L'UE promeut un système de valeurs, comme la démocratie et les libertés individuelles. Elle défend aussi les **droits de l'homme** à l'échelle internationale grâce à la **Cour européenne des droits de l'Homme**, installée à Strasbourg.

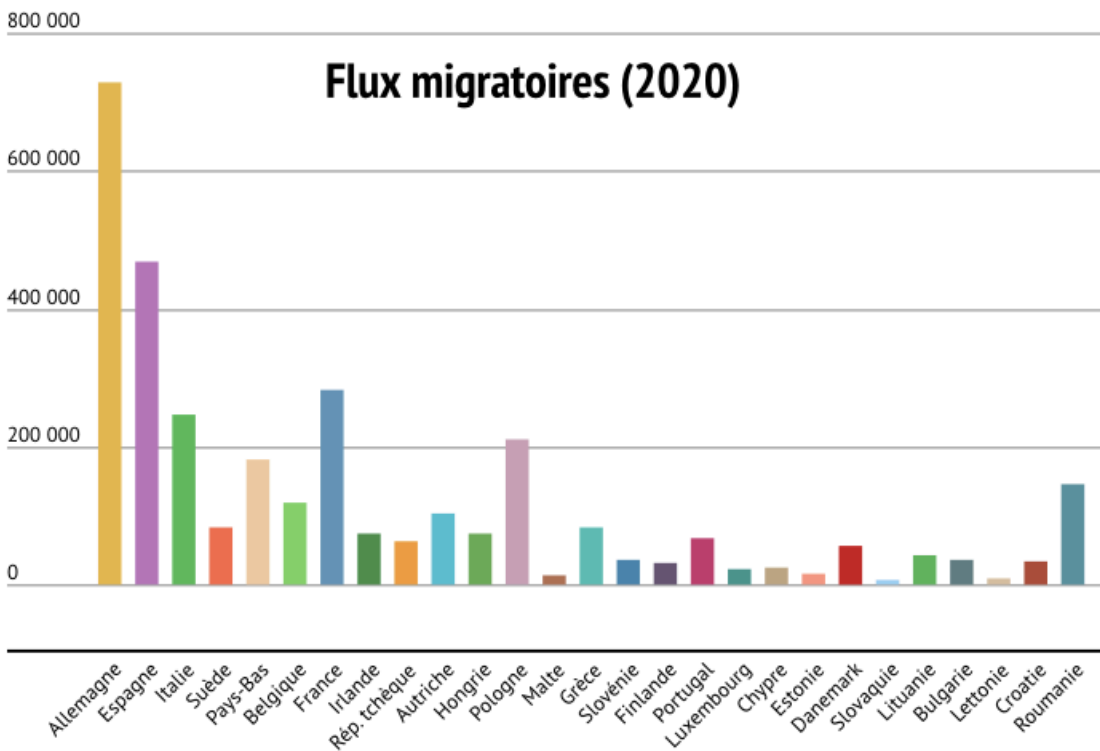
Les faiblesses de l'UE tiennent à des désaccords internes. Ces derniers expliquent les difficultés de l'UE à adopter des politiques communes, notamment concernant la création d'une **armée européenne commune**. Ces divergences se sont cristallisées avec le **Brexit** (expression désignant le processus de sortie du Royaume-Uni de l'UE entre 2016 et 2020).

Les **migrants** (personnes fuyant leur pays de naissance pour s'installer dans un autre pays) et **réfugiés** (personnes fuyant un pays et demandant l'asile dans un autre pays) affluent vers l'UE ces dernières années. Les conflits, notamment en Irak, en Syrie, au Mali, en Centrafrique, au Soudan et en Libye ont causé le départ de millions de personnes depuis 2010. Ces personnes se sont réfugiées dans un premier temps dans les pays limitrophes (Liban, Jordanie, Turquie...) puis elles ont cherché à gagner l'UE ensuite en passant soit par les Balkans soit par la Méditerranée. **Mais l'Europe est divisée face à la question migratoire**. La **Commission européenne** souhaite établir des quotas d'accueil par pays et faire jouer le principe de solidarité entre les États membres. Mais certains pays le refusent, comme la Hongrie ou l'Italie. L'UE a donc du mal à imposer une politique commune.

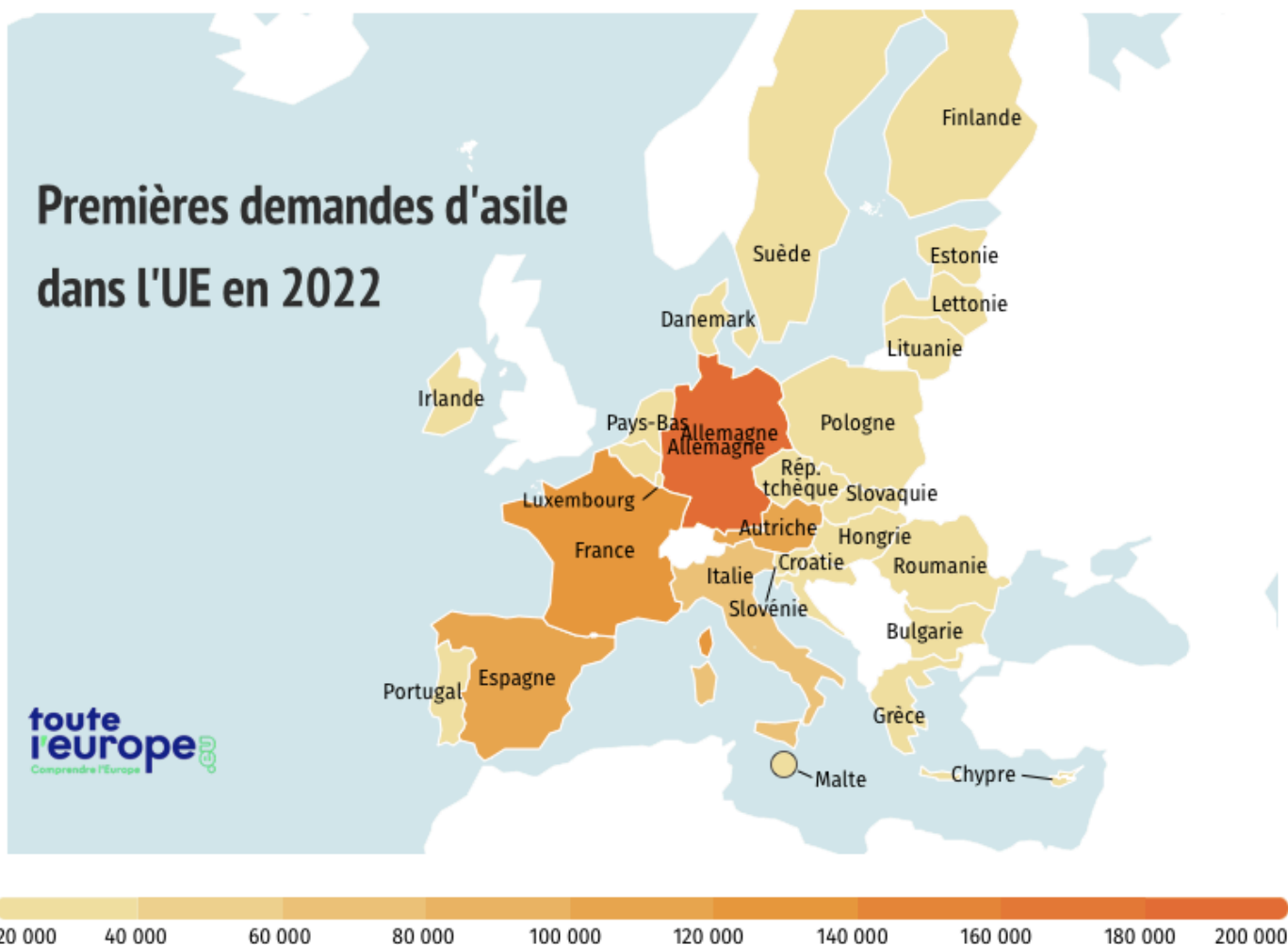
-> Étude de documents à l'oral - migrants

<https://www.monde-diplomatique.fr/cartes/mortsauxfrontieres#&gid=1&pid=1>

- flux migratoires
- Demandes d'asile



Le solde migratoire est la différence entre le nombre de personnes qui sont entrées sur un territoire (ici, l'UE) et le nombre de personnes qui en sont sorties au cours de l'année. Il peut être positif (entrants > sortants) ou négatif (sortants > entrants). Le solde migratoire est indépendant de la nationalité. Source : Eurostat



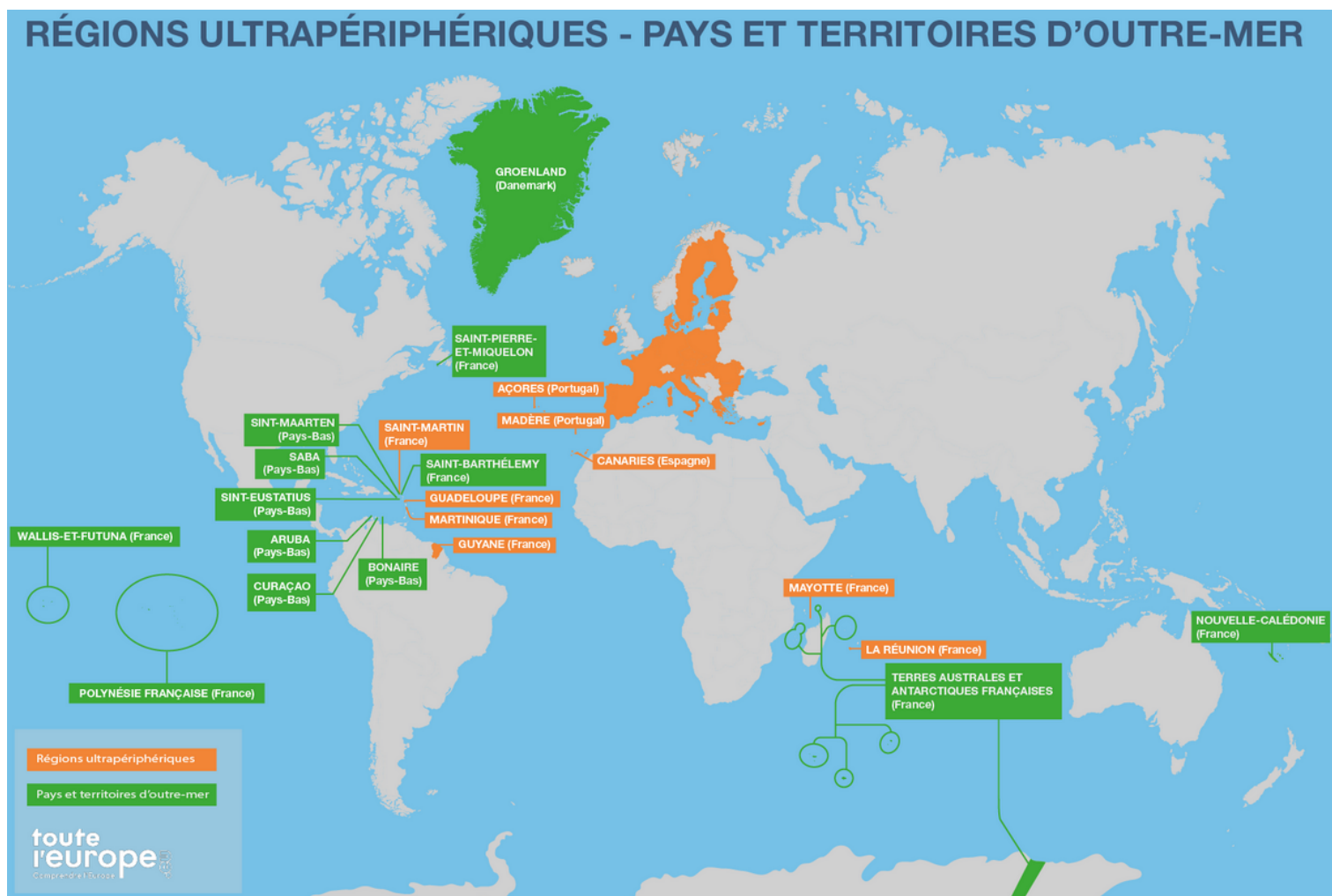
Source : Eurostat

Lecture : en 2022, 6 645 personnes ont fait une première demande d'asile en Slovénie.

L'accessibilité des territoires de l'UE est une nécessité dans le contexte de concurrence entre les territoires dans la mondialisation. L'UE finance les réseaux européens de **transport** pour faciliter les échanges internes par la route, par la voie ferrée ou la voie navigable. De puissantes infrastructures ouvrent l'UE au reste du monde : **Paris, premier aéroport européen, a accueilli 72 millions de passagers en 2019 ; Rotterdam reste le premier port européen.** L'UE finance des politiques économiques pour valoriser les atouts de ses États membres. **La Politique agricole commune (PAC)** a permis la **puissance agricole** de l'Europe en encourageant la hausse des productions. L'UE a soutenu la reconversion des anciennes régions industrielles comme le Nord de la France, le Nord de l'Italie ou la Ruhr en Allemagne.

-> Carte P.263- regarder la carte et visualiser comment l'UE est reliée à la mondialisation

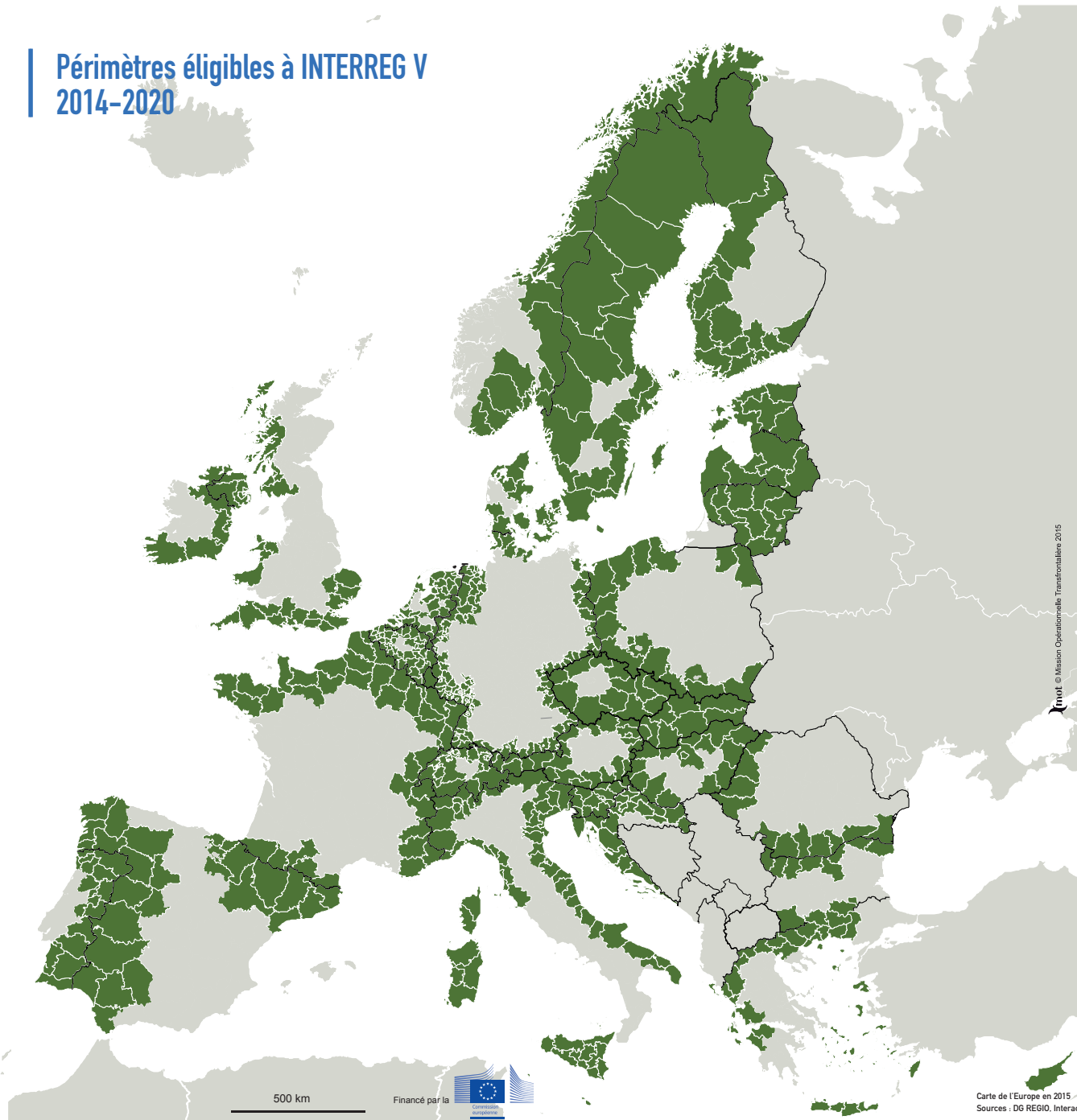
-> En plus : Les territoires ultra-marins de l'Union européenne



-> En plus : étude des régions transfrontalières - prise de notes

<https://www.youtube.com/watch?v=0NxopzA7ass>

# Périmètres éligibles à INTERREG V 2014-2020



## SCHÉMA À COMPLÉTER

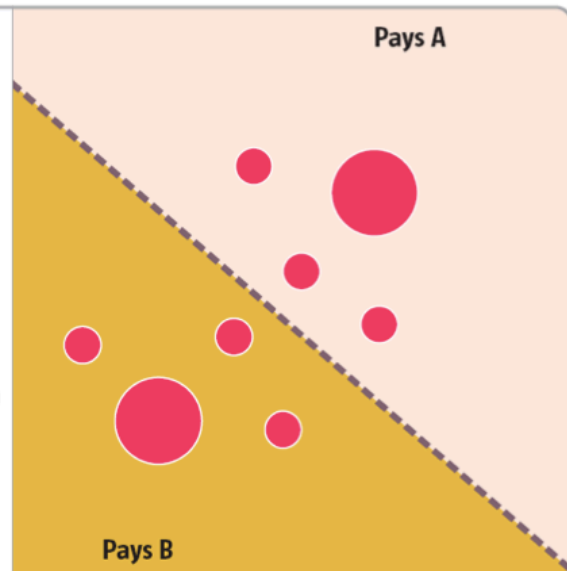
Complétez le schéma d'une région transfrontalière.

### 1. Des territoires interconnectés

- Frontière ouverte
- Pôle urbain
- Axe de communication majeur
- Flux humains, financiers, marchandises

### 2. Des politiques communes

- Organisme de coopération transfrontalier
- Soutien financier de l'UE
- Projets transfrontaliers



-> schéma du soft power français au tableau - fiche Canva

## C. La France dans l'UE

*La France et ses régions dans l'Union européenne et dans la mondialisation*



### Questions :

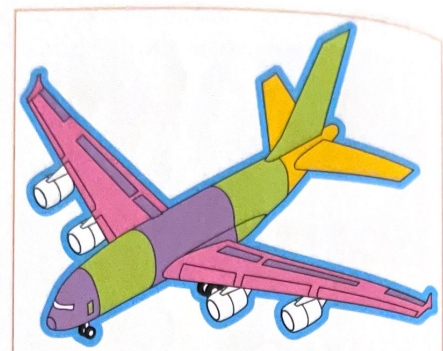
1. Quels sont les 5 membres du conseil permanent de l'ONU ?
2. Qu'est-ce que des IDE ?
3. Qu'est-ce qu'une ZEE ?
4. Quels sont les pays membres du G7 ?
5. Quel pays a été retiré du G8 ? Pourquoi ?

La France occupe une place majeure dans l'UE. Elle est le **deuxième contributeur au budget européen** derrière l'Allemagne. Elle est connectée et reliée aux diverses régions via les passages maritimes et les infrastructures transfrontalières. Les régions transfrontalières sont très prisées et permettent de nombreux échanges (travailleurs transfrontaliers).

La France est également l'un des **6 pays fondateurs** de l'UE et accueille de nombreuses institutions : cour européenne des droits de l'Homme, parlement européen et conseil de l'Europe. Certaines de ses villes sont liées à des projets européens comme Toulouse avec Airbus ou bien Lyon avec le siège d'Interpol. Mais les Français restent réticents à l'UE, l'abstention aux élections est élevée (environ 56%) et ils ont refusé la constitution européenne.



# Strasbourg, « capitale » de l'Europe



■ Airbus Allemagne  
■ Airbus France (Nantes-Saint-Nazaire)  
■ Airbus Royaume-Uni  
■ Airbus Espagne  
 Assemblage final Airbus France (Toulouse)



**1 L'Airbus 380 : un avion européen**

D.

## La France et l'UE dans le monde

La France est membre permanent du Conseil de sécurité de l'ONU : elle dispose donc du droit de veto dans ce conseil et possède l'arme nucléaire (sous marins SNLE, 300 ogives nucléaires...). La France est aussi membre du G7 et du G20. Elle possède le troisième réseau d'ambassades dans le monde, après les États-Unis et la Chine. Elle accueille aussi le siège de certaines organisations internationales (comme l'**UNESCO** ou l'**OCDE** à Paris) et est l'un des pays fondateur de l'Union européenne. La France est une puissance militaire majeure, dotée d'une force de dissuasion nucléaire et d'une réelle capacité de projection. L'armée française est présente à l'étranger sous forme de bases, de flottes et de missions, essentiellement en Afrique subsaharienne et au Moyen Orient. La France est également le troisième exportateur mondial d'armement.

La France dispose d'une armée de métier composée de 267 604 militaires et civils ainsi que de **l'arme nucléaire depuis 1960**. Elle peut intervenir rapidement à l'échelle mondiale grâce à **ses territoires ultramarins** et ses bases militaires en Afrique et au Moyen-Orient. Les militaires français interviennent dans différents cadres : missions de la paix ONU, OTAN (en Méditerranée).

-> carte TUM Français (en page 11)

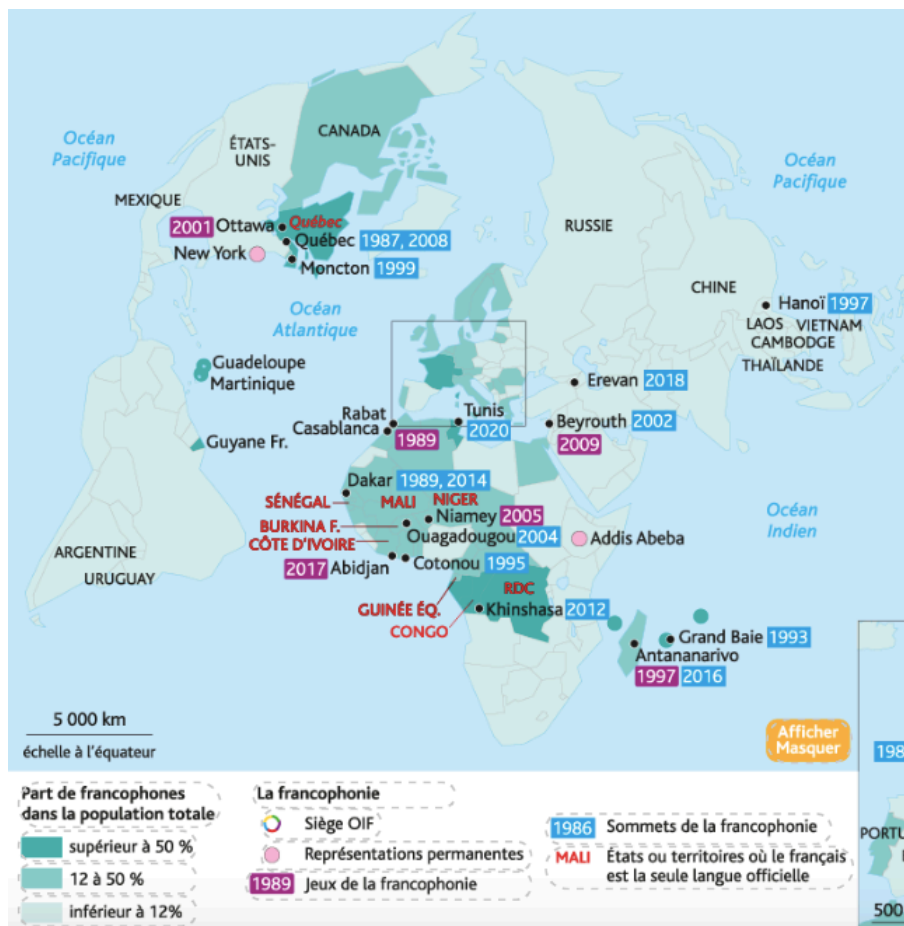
-> étude de cas P. 374-375 du livre

La France est une puissance économique majeure : 7ème puissance économique mondiale, 7ème exportateur mondial. Elle est le troisième pôle d'IDE (investissements réalisés par une entreprise dans un pays étranger) au monde après les États-Unis et la Chine. Plusieurs firmes transnationales françaises sont des leaders mondiaux dans leur secteur d'activité comme L'Oréal, LVMH ou Michelin. Malgré ces points forts, la part de la France régresse dans le commerce mondiale depuis 20 ans : elle est peu présente dans les marchés émergents comme l'Inde ou le Brésil. Son commerce est avant tout tourné vers l'Europe, zone de faible croissance économique et ses exportations reposent sur un petit nombre de secteurs (aéronautique, viticulture...).

**Le rayonnement culturel** de la France se nourrit d'un **riche patrimoine**, que ce soit en matière de littérature, de cinéma, de peinture ou d'architecture. Des institutions comme le Musée du Louvre ou le Centre Georges Pompidou ouvrent des musées à l'étranger (Louvre Abu Dhabi). Plus largement, l'art de vivre à la française, le luxe, la gastronomie participent au **soft power** (expression de Joseph Nye, professeur de relations internationales à Harvard, pour désigner les moyens pacifiques dont dispose un État afin d'influencer d'autres États).



La France est aussi présente sur tous les continents par sa langue. On dénombre 300 millions de francophones dans le monde selon l'Organisation internationale de la francophonie qui regroupe 88 États. Cela fait du Français la cinquième langue la plus parlée au monde.



### La francophonie

Comment expliquer la présence de la langue française en Afrique ?

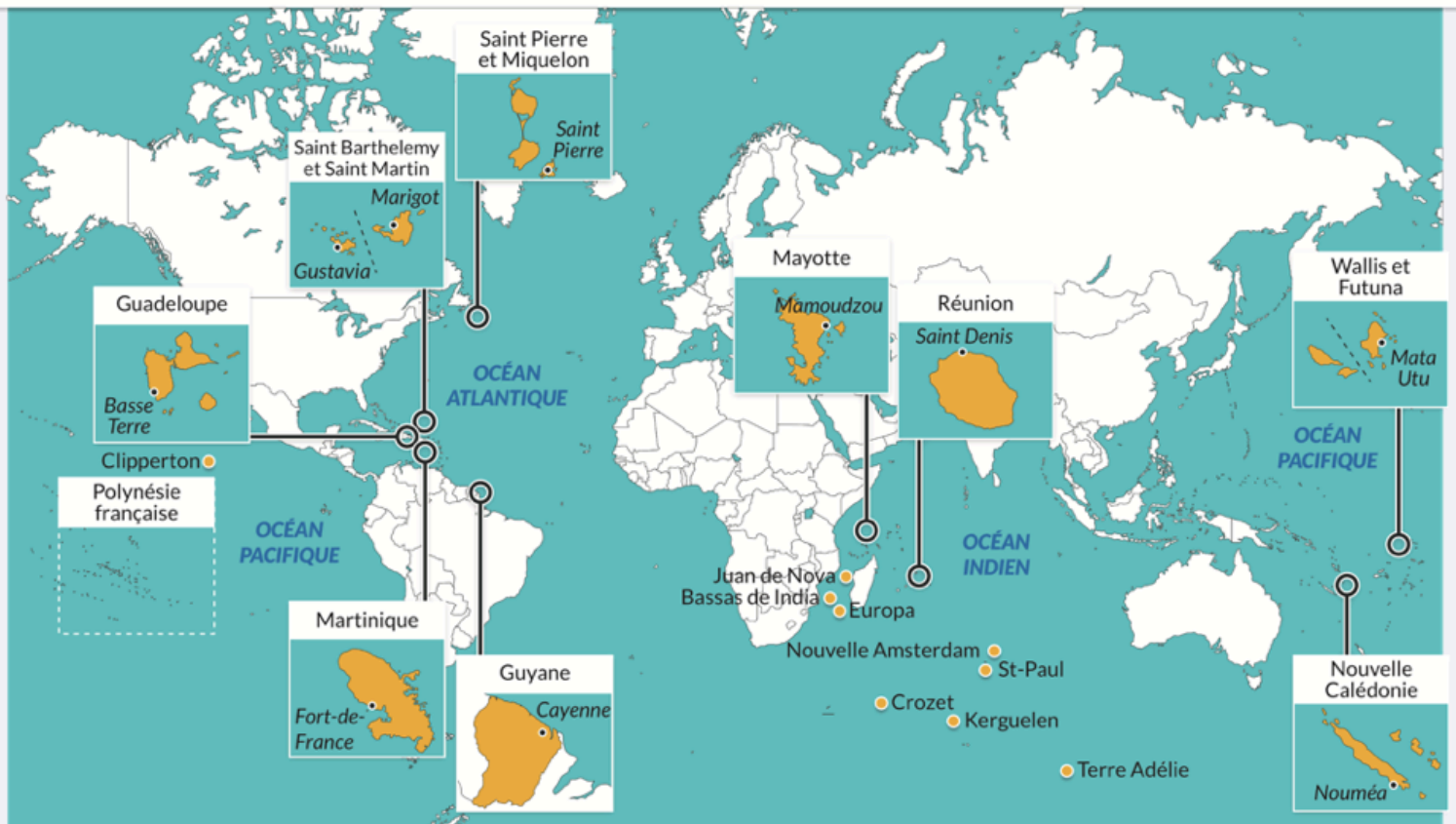
## La France dans la mondialisation

Avec environ 250 000 entrées annuelles d'immigrés, la **France reste une destination migratoire privilégiée** en Europe et dans le monde. Elle est aussi une destination privilégiée des **étudiants étrangers**. Héritage lié à la colonisation, 40% des étudiants étrangers venus en France sont originaires d'Afrique.

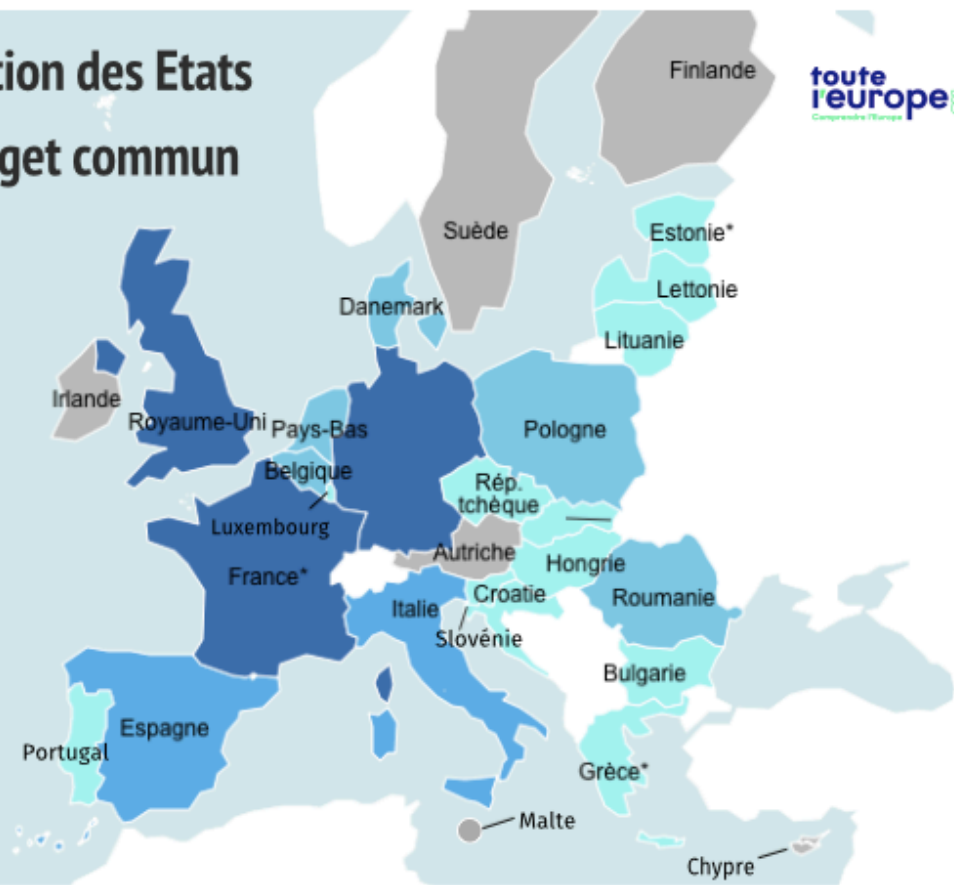
Avec près de **90 millions de visiteurs étrangers**, la France demeure la première destination touristique mondiale. Elle bénéficie de sa position centrale en Europe. Ses atouts sont multiples : longues façades littorales, vastes domaines montagneux, variété des paysages, richesse patrimoniale et culturelle. Mais cette attractivité est très sélective : les touristes étrangers privilégient Paris, la Côte d'Azur et les Alpes du Nord. **La métropole parisienne** reste la plus attractive.

-> croquis de l'UE à faire

## LES TERRITOIRES ULTRA-MARINS FRANÇAIS

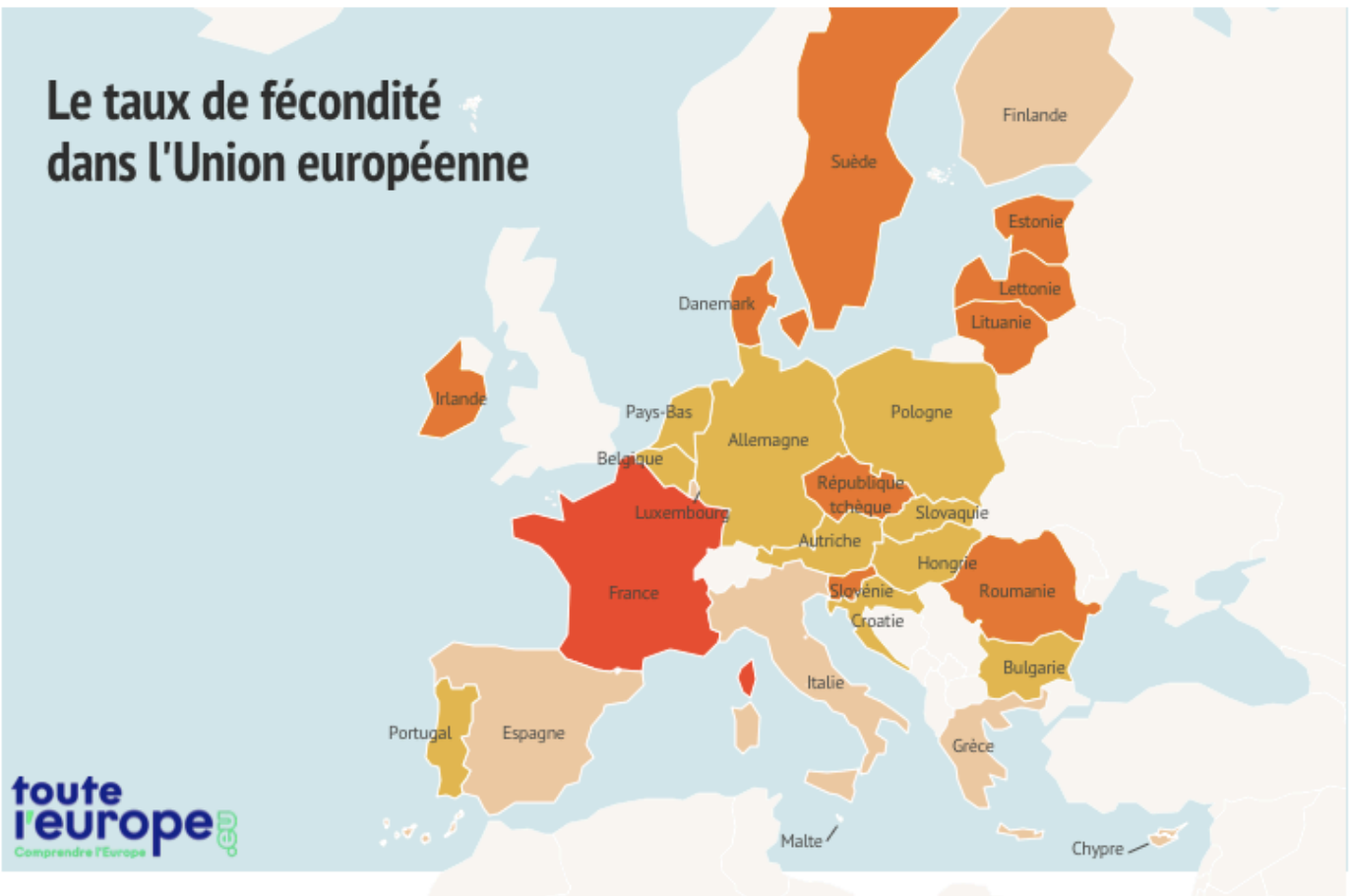


# Otan : la contribution des Etats européens au budget commun



● Moins de 1% ● Entre 1 et 5% ● Entre 5 et 10% ● Plus de 10% ● Non membre de l'Otan

# Le taux de fécondité dans l'Union européenne



● en-dessous de 1,4 ● entre 1,4 et 1,6 ● entre 1,6 et 1,8 ● plus de 1,8

Nombre d'enfants par femme en 2019. Source : Eurostat 2021

## Exercices de méthodologie

Analyse d'un paragraphe argumenté rédigé - Compréhension de la méthode du développement construit

**A - Identifier les trois parties du paragraphe avec des cochets**

**B - Identifier les 4 étapes de l'introduction, les axes du développement et les deux étapes de la conclusion (en vous aidant de la méthode). Choisissez des couleurs variées, surlignez.**

**C - Surligner les arguments et les exemples utilisés dans les deux axes, de deux couleurs.**

*SOUS LA FORME D' UN DEVELOPPEMENT CONSTRUIT EXPLIQUEZ L'INFLUENCE CULTURELLE ,  
GÉOPOLITIQUE ET ÉCONOMIQUE DE LA FRANCE DANS LE MONDE.*

La France est composée de la France métropolitaine et des territoires ultramarins. Elle compte aujourd'hui plus de 67 millions d'habitants. Nous allons donc nous demander quelle influence culturelle, géopolitique et économique la France exerce-t-elle dans le monde. Nous verrons tout d'abord son influence culturelle puis son influence économique et géopolitique et enfin nous verrons les limites de son rayonnement. La France a une influence culturelle et c'est un pays influent diplomatiquement. L'influence culturelle de la France tient à son histoire, ses monuments et ses paysages variés qui attirent des millions de touristes chaque année, c'est la première destination touristique au monde. En outre, la France a construit un vaste réseau de lycées et d'instituts français à l'étranger dans les pays de la francophonie et au-delà. La France est l'un des cinq membres permanents du conseil de sécurité de l'Onu et participe à de grands sommets internationaux tels que le G7. C'est une puissance économique importante, la 6ème puissance mondiale, la 3ème au rang européen. Ses firmes transnationales lui assurent une présence sur la scène économique mondiale. Elle est notamment spécialisée dans le domaine du luxe (mode, gastronomie, agroalimentaire). Par ses territoires ultramarins, la France est la seconde puissance maritime mondiale (ZEE). La présence militaire, les territoires ultramarins, les FTN lui donnent une force géopolitique à travers le monde. La puissance de la France a cependant des limites, le solde commercial est déficitaire. La France achète plus qu'elle ne vend. De plus, elle doit faire face de plus en plus à la concurrence des BRICS et des autres pôles majeurs (Amérique du Sud et Asie Orientale).

*Rédigez un développement construit d'une vingtaine de lignes montrant à la fois l'influence de l'Union européenne dans le monde et les limites de son rayonnement.*

L'Union européenne est une organisation comprenant aujourd'hui 27 États d'Europe. L'UE est le fruit d'une construction qui a démarré en 1957 avec la naissance de la CEE. En 1992, la CEE se renforce et devient l'UE. Nous pouvons donc nous demander quelle est l'influence de l'UE dans le monde aujourd'hui et quelles en sont les limites. Dans une première partie, nous verrons l'influence économique, culturelle et géopolitique. Puis, nous en verrons les limites de son rayonnement. L'UE a d'abord une influence économique : Pôle économique majeur dans le monde. L'UE produit 25% de la richesse mondiale. Elle est aussi une puissance agricole. Les FTN (firme transnationale) permettent un grand rayonnement économique notamment dans les secteurs de l'hydrocarbures, agroalimentaire, luxe, pharmacie. Elle a aussi une monnaie forte : L'Euro, une des principales monnaies mondiales (seconde monnaie dans les transactions internationales après le dollar). De grandes bourses sont installées en Europe. L'UE est aussi un pôle migratoire, elle attire de nombreux migrants. Ses territoires ultramarins lui permettent d'avoir une ZEE importante et une présence politique partout dans le monde même si celle-ci est moins grande depuis le départ du Royaume Uni. Elle a une influence culturelle : L'UE véhicule des valeurs, notamment la démocratie, les droits de l'Homme. Mais elle attire aussi du fait de son patrimoine riche (elle attire plus de la moitié des touristes dans le monde). Mais l'UE présente également des failles, elle ne parvient pas à affirmer sa puissance géopolitique, et diplomatique sur la scène internationale. Elle ne possède pas de puissance militaire : Elle n'a pas d'armée ni de réelle politique de défense commune, malgré la création de la PESC (Politique Européenne et de Sécurité Commune). Elle doit faire face à des défis : Celui du vieillissement de la population, celui de la faible croissance économique ainsi que les inégalités de richesse entre les membres de l'UE, les contestations au sein de l'UE. Aujourd'hui, le défi est de gérer correctement l'arrivée massive de migrants. L'UE exerce une influence dans le monde mais son existence peut être menacée si elle ne parvient pas à faire face à ses difficultés, notamment face à la montée de l'extrême droite dans de nombreux pays.